



**PRÉFET
DE LA MEUSE**

*Liberté
Égalité
Fraternité*

COMITE D'INTEGRATION DES ETRANGERS PRIMO ARRIVANTS CENTRE SOCIO CULTUREL CITE VERTE à VERDUN

MARDI 6 DÉCEMBRE 2022





Programme de l'après-midi

14H00 :Présentation et état des lieux en Meuse ;

14H15 : Point rapide sur l'insertion par l'activité économique ;

14H30 : Échanges sur vos difficultés dans l'accompagnement des publics primo-arrivants

15H00 : Présentation des actions facilitantes

15h30 : Discussion autour des outils à mettre en place



Qu'est une personne primo arrivante ?

Personne étrangère issue de pays extérieurs à l'Union Européenne, arrivée en France pour s'y installer durablement, depuis moins de 5 ans, en situation régulière au regard du droit au séjour, signataire d'un CIR (Contrat d'Intégration Républicaine). Sont visés les étrangers accueillis au titre de l'immigration familiale ou économique, et les personnes bénéficiaires de la protection internationale.

État des lieux en MEUSE :

- **142 Contrats d'Intégration Républicaine signés en 2021** ; le signataire s'engage à suivre une formation civique obligatoire et une formation linguistique peut être demandée selon le niveau en français du signataire (entre 100 et 600 h) ;
- **195 CIR signés en 2022**
- **la répartition par nationalité est diversifiée** : 19 % des signataires d'un CIR sont de nationalité Afghane, 12 % Ivoiriens, 6 % Syriens, 6 % Marocains.
- **37 % des signataires avaient moins de 25 ans**. La part des femmes signataires d'un CIR s'élevait à 43 %.

Niveau linguistique atteint :

- 41 % des signataires du CIR ont un niveau A1 acquis ;
- 20 % disposent d'un niveau A1 partiellement acquis ;

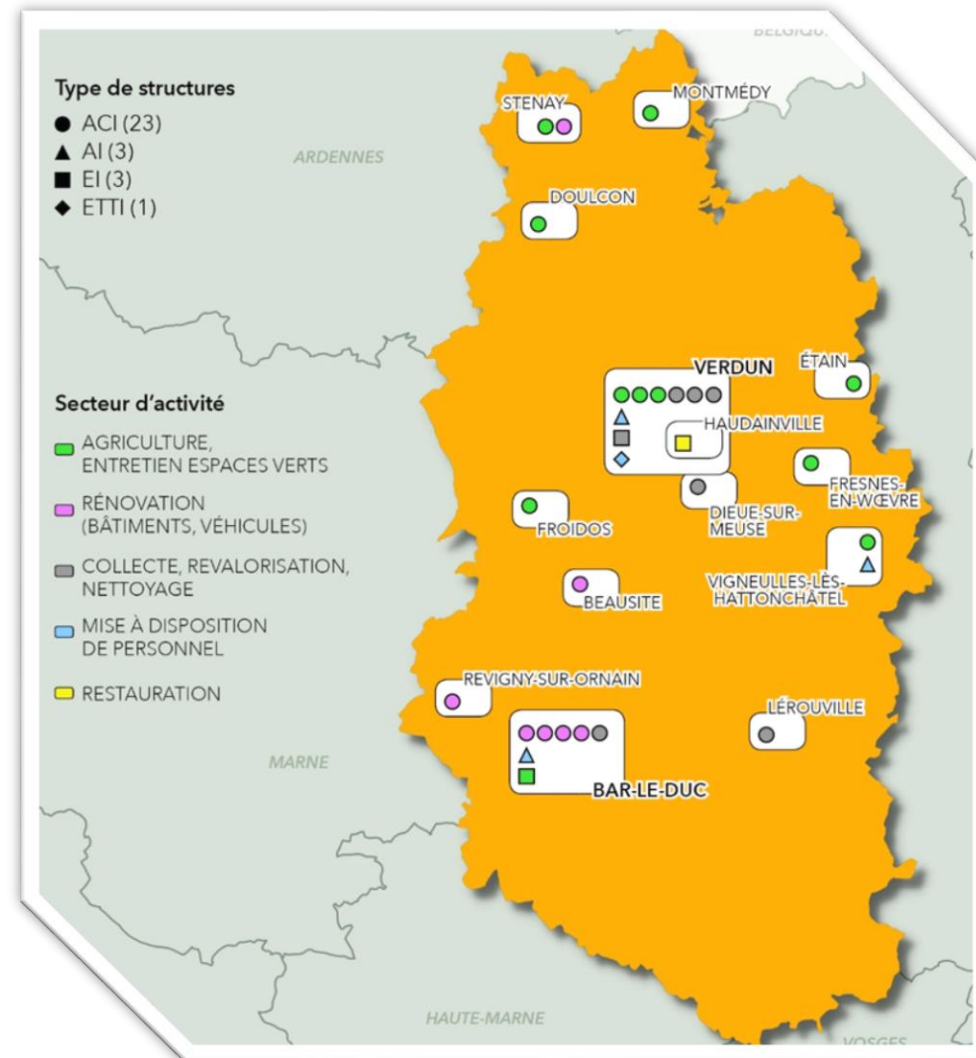
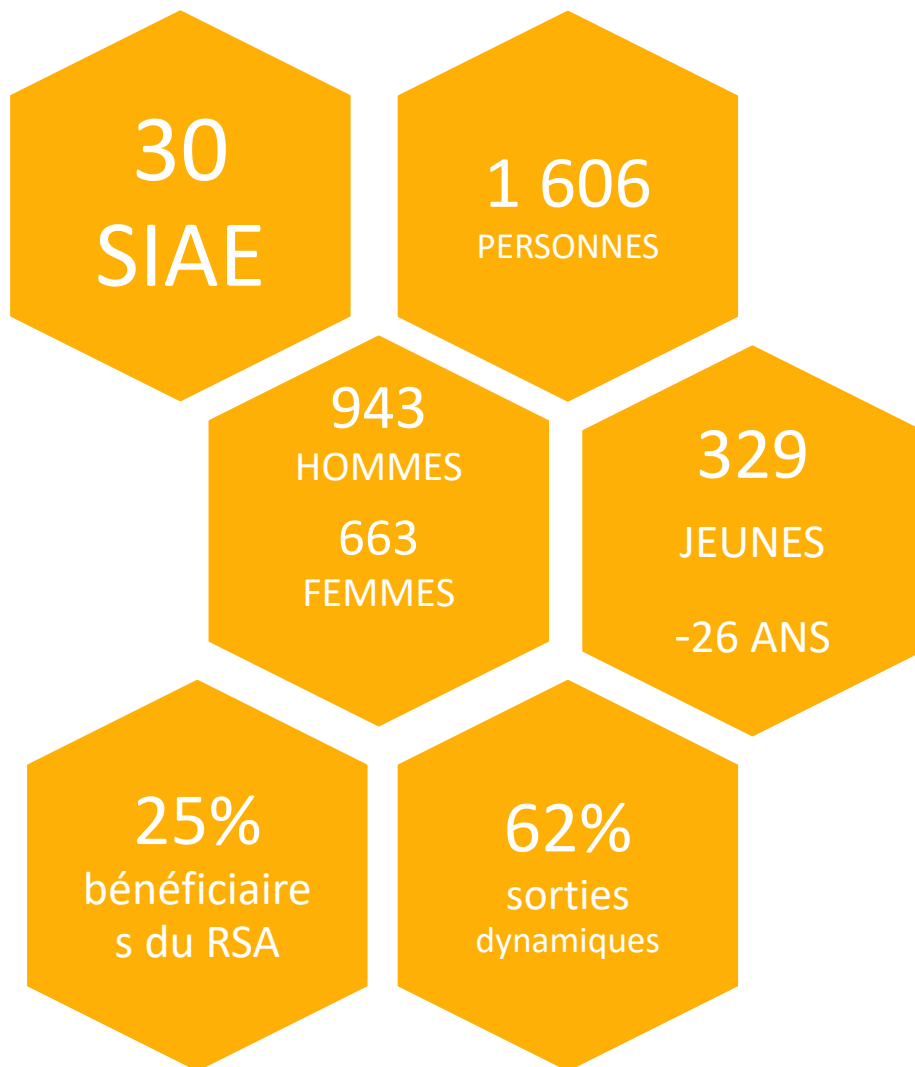
Niveau d'études :

- 23 % des signataires ont un diplôme de niveau supérieur (Bac +2 à Bac +4) ;
- 11 % des signataires ont un diplôme du niveau secondaire (Bac et <) ;
 - 59 % des signataires du CIR sont sans diplôme (niveau primaire à supérieur) ;
- 7 % ?

Focus sur l'accueil des déplacés ukrainiens :

- **Mise en place de référents Ukrainiens** à Pôle Emploi, ML, Cap Emploi et les structures d'hébergement ;
- **243 personnes hébergées** par l'AMIE et le SEISAAM ;
- **Ligny en Barrois : 1^{ère} ville en Meuse en nombre d'accueil** de déplacés Ukrainiens : 76 dont 30 enfants;
- **82 déplacés Ukrainiens inscrits** aux cours d'AMATRAMI;
- **62 personnes inscrites à Pôle Emploi**, 19 personnes en emploi et 4 personnes télé-travaillent pour des entreprises étrangères.

Les chiffres clés 2021 de l'IAE



Recensement des difficultés rencontrées en matière de :

- Recrutement des personnes étrangères primo-arrivantes en SIAE :
- Développer les compétences linguistiques durant le parcours d'insertion :
- Anticiper les démarches administratives pour préparer la sortie en emploi durable :
- Participer en lien avec les partenaires pertinents, à l'accompagnement global des personnes (ex. accès logement) :
- Problèmes psychologiques et somatiques rencontrés par les personnes à résoudre avant de s'insérer professionnellement. (1 personne psychologue suivie par PE BLD C. RICHARD pourrait intervenir auprès de ces publics).

PROPOSITIONS D' ACTIONS FACILITATRICES :

- Recensement par SIAE du nombre de personnes primo-arrivantes exerçant au sein des SIAE afin de constituer un groupe en terme d'apprentissage linguistique ;
- Organisation d'ateliers linguistiques en lien avec l'AMATRAMI au sein d'ACI, selon le nombre de participants afin de pallier aux problèmes de mobilité ;
- Organisation d'une réunion avec les branches professionnelles pour leur faire connaître l'IAE et les publics ; lien à effectuer avec le monde de l'entreprise ;
- L'IAE peut être vecteur pour faciliter l'insertion professionnelle et l'apprentissage linguistique ;
- Dans le cadre du PIAL (parcours d'intégration par l'acquisition de la langue), la MLNM travaille avec EPSILON sur l'apprentissage linguistique et sur le projet professionnel des jeunes. Des PMSMP peuvent être mises en place auprès des SIAE uniquement sur des fonctions support ;
- Envisager de mettre en place 1ères heures dans le cadre des SIAE.



Coordonnées des référents Ukraine et primo-arrivants :

Coordonnées des référents Pôle Emploi :

BAR LE DUC	Catherine RICHARD	catherine.richard@pole-emploi.fr tél : 03 29 79 81 02
COMMERCY	Sabrina CANTIGET	sabrina.cantiget@pole-emploi.fr tél : 06.11.13.00.42
VERDUN	Aurore DENISART	aurore.denisart@pole-emploi.fr : tél : 06 09 25 65 48

Ligne fixe PE VERDUN : 03 29 83 56 05

Coordonnées des référents Missions Locales :

M. FLEURANCE Romain MLNM : romain.fleurance@ml-nordmeusien.fr 03 29 86 25 26
Mme CARROUX Mélissa MLSM : melissa.carroux@mlsudmeusien.fr 03 29 79 01 13

Coordonnées des référents SEISAAM :

M. SAHIN Ali-Riza référent emploi UKRAINE IML – 06 21 64 12 13
pis.bar.le.duc@seisaam.fr
ou Mme Laura LOMBARD Référente quotidienne – UKRAINE IML 03 29 88 40 20
Ou M. Cédric LEMAIRE, Chef du service CHRS – 03 29 88 40 20 c.lemaire@seisaam.fr

Coordonnées des référents AMIE :

cecile.houzelles@amie55.com 06 07 59 02 66 VERDUN
chloe.vasina@amie55.com 07 50 55 54 76 STENAY
marc.chiny@amie55.com 06 40 58 16 36 VARENNES/CLERMONT en ARGONNE
flavien.sergent@amie55.com 07 56 38 18 83 COMMERCY
lorraine.chaumont@amie55.com 07 56 43 27 59 SAINT MIHIEL

Coordonnées référente Polygone :

referent.ukraine@polygone55.fr 0329865504 – 0786267328 Alexandra BAYARD LACROIX



**PRÉFET
DE LA MEUSE**

*Liberté
Égalité
Fraternité*

COMITE D'INTEGRATION DES ETRANGERS PRIMO ARRIVANTS CENTRE SOCIO CULTUREL CITE VERTE à VERDUN

MARDI 6 DÉCEMBRE 2022

